

Предшколска установа



ХИГИЈЕНА

Аутор : Неда Томић, сарадник на унапређењу, планирању и организацији превентивно здравствене заштите и исхране деце

ХИГИЈЕНА ЈЕ ДОБИЛА ИМЕ ПО ГРЧКОЈ БОГИЊИ ЗДРАВЉА ХИГИЈИ.

ЦИЉ РЕДОВНОГ ОДРЖАВАЊА ХИГИЈЕНЕ ЈЕ ДА ОЧУВА И УНАПРЕДИ ЗДРАВЉЕ И ДА СПРЕЧИ НАСТАНАК БОЛЕСТИ

БОЉЕ СПРЕЧИТИ – НЕГО ЛЕЧИТИ !

ЛИЧНА ХИГИЈЕНА



ОПШТА ХИГИЈЕНА



ЛИЧНА ХИГИЈЕНА



ЛИЧНА ХИГИЈЕНА ПОДРАЗУМЕВА ОДРЖАВАЊЕ ЧИСТОЋЕ ТЕЛА.

РУКЕ СУ ДЕО ТЕЛА НАПОДЛОЖНИЈИ ПРЉАЊУ, ПА ЈЕ РЕДОВНА ХИГИЈЕ НА РУКУ НАЈБИТНИЈИ ФАКТОР У СПРЕЧАВАЊУ МНОГИХ ЗАРАЗНИХ БОЛЕСТИ.

РУКЕ СЕ ПЕРУ ТОПЛОМ ВОДОМ И АНТИБАКТЕРИЈСКИМ САПУНОМ, А ПОТОМ СЕ БРИШУ ПЕШКИРОМ ИЛИ ПАПИРНИМ УБРУСОМ.

РУКЕ ТРЕБА ПРАТИ ВИШЕ ПУТА У ТОКУ ДАНА, А ОБАВЕЗНО: ПРЕ И ПОСЛЕ ЈЕЛА, ПОСЛЕ ОДЛАСКА У ТОАЛЕТ, ПОСЛЕ ИГРАЊА СА ЖИВОТИЊАМА...КАО И УВЕК КАД ПРИМЕТИМО ДА СУ ПРЉАВЕ. ОБАВЕЗНО ЈЕ РЕДОВНО СКРАТИТИ НОКТЕ НА РУКАМА И НОГАМА.

У ЛИЧНУ ХИГИЈЕНУ СПАДА РЕДОВНО ТУШИРАЊЕ ТЕЛА (чиста и уредна коса), ХИГИЈЕНА УСТА И ЗУБА...

НАВИКА ОДРЖАВАЊА ХИГИЈЕНЕ УТИЧЕ НА СМАЊЕЊЕ ИНФЕКТИВНИХ И ПАРАЗИТНИХ БОЛЕСТИ



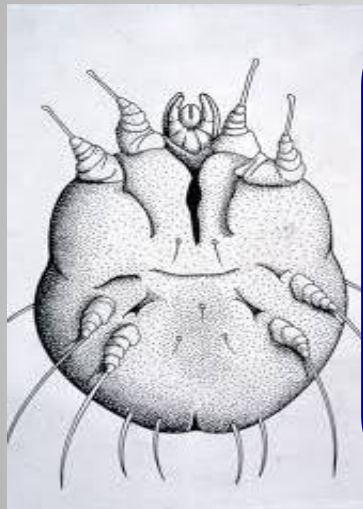
НЕКЕ ОД ЛОШИХ НАВИКА СУ :
КАДА ПУНО И БРЗО ЈЕДЕМО, НЕДОВОЉНО СЕ КРЕ
ЋЕМО (време проводимо испред тв-а, компјутера), НЕП
ОСЕЋУЈЕМО ЗУБАРА, НЕ ПЕРЕМО РУКЕ ПРЕ ЈЕЛА...

ПОСЛЕДИЦА ЛОШИХ ХИГИЈЕНСКИХ НАВИКА КОД ДЕЦЕ ДОВОДИ Д
О ПОЈАВЕ МНОГИХ БОЛЕСТИ :
“БОЛЕСТИ ПРЉАВИХ РУКУ”, ПОКВАРЕНИХ ЗУБА, ГОЈАЗНОСТИ, ВА
ШЉИВОСТИ ГЛАВЕ, ШУГЕ ...

ШУГА КОД ДЕЦЕ



ШУГА је заразна болест коже коју изазива ма
ла гриња – паразит Шугарац који живи само
на кожи. Ако се одстрани са коже, за неколик
о дана угине.



**СВАКО МОЖЕ ДОБИТИ ШУГУ – Л
ЕКАР, УЧИТЉИЦА, МАЛО ДЕТЕ,
СТАРИЈЕ ОСОБЕ...
ИМАТИ ШУГУ НИЈЕ ЗНАК ДА Ј
Е НЕКО ПРЉАВ ИЛИ НЕМАРА
Н!**



КАКО СЕ ПРНОСИ Ш УГА?

Преноси се најчешће приликом спавања, када је додир заражене и здраве особе најближи.

ШУГА СЕ НАЈЛАКШЕ ШИРИ У ПОРОДИЦИ, ШКОЛАМА, ВРТИЋИМА И ДРУГИМ КОЛЕКТИВИМА...



ШУГА СЕ ПРНОСИ ДИРЕКТИМ КОНТАКТОМ

(СА ЧОВЕКА НА ЧОВЕКА) И ИНДИРЕКТИМ КОНТАКТОМ (преко заједничке одеће, веша, постељине, намештаја који додирне заражена особа...)

**КОЈИ СУ СИМПТОМИ
ШУГЕ?**

**УПОРАН СВРАБ КОЖЕ – појача
ва се ноћу у топлој постељи и поја
ва црвеног осипа на местима која
се највише чешу**

(између прстију, дланови, табани,
редео око пазуха, око пупка,..)

**ПРВИ СИМПТОМИ БОЛЕСТИ ЈАВЉАЈУ
СЕ 4-6 НЕДЕЉА НАКОН КОНТАКТА СА
ЗАРАЖЕНОМ ОСОБОМ**



КОМПЛИКАЦИЈЕ ШУГЕ : БАКТЕРИЈСКЕ ИНФЕКЦИЈЕ

(повреда коже услед упорног чешања и стварања раница)

**ЛЕЧЕЊЕ ШУГЕ СПРОВОДИ СЕ СРЕДСТВИ
МА КОЈЕ УБИЈАЈУ ШУГАРАЦ ПРЕПИСАНИМ
ОД СТРАНЕ ЛЕКАРА. НЕОПХОДНО ЈЕ ЛЕЧИ
ТИ ЧЛАНОВЕ ПОРОДИЦЕ И СВЕ ОСОБЕ КОЈ
Е СУ БИЛЕ У БЛИСКОМ КОНТАКТУ СА ЗАРА
ЖЕНОМ ОСОБОМ.**

**УКОЛИКО ПРИМЕТИТЕ СИМПТОМЕ ШУ
ГЕ ОБАВЕЗНО СЕ ЈАВИТЕ СВОМ ЛЕКАРУ
ЗАТО ШТО СЕ ДАНАС ШУГА УСПЕШНО ЛЕ
ЧИ.**



ПРЕВЕНЦИЈА И СУЗБИЈАЊЕ ШУГЕ

МЕТОДЕ СУЗБИЈАЊА ШУГЕ подразумевају :

1.ОДЛАЗАК КОД ЛЕКАРА УКОЛИКО СЕ ЈАВЕ СИМПТОМИ БОЛЕСТИ КОЈИ УКАЗУЈУ НА ШУГУ

2.ПРИЈАВУ И ИСКЉУЧИВАЊЕ ЗАРАЖЕНИХ ОСОБА ИЗ ШКОЛЕ ИЛИ ВРТИЋА, СА ПОСЛА током лечења и неколико да на по завршетку терапије.

3.НЕОПХОДНО ЈЕ АКТИВНО ТРАЖЕЊЕ НЕ ПРИЈАВЉЕНИХ ИЛИ НЕ ПРЕПОЗНАТИХ ЗАРАЖЕНИХ ОСОБА У ПОРОДИЦИ ИЛИ КОЛЕКТИВУ КАО И ПРОФИЛАТИЧКО ЛЕЧЕЊЕ КОНТАКТА.

СПРЕЧАВАЊЕ НАСТАНКА ШУГЕ усмерена је на едукацији становништва о начину преношења шуге.



Препоручује се прање доњег ве ша, одеће и постељине коју је користила заражена особа (дезинфекција на високим температурама), сушењем и пеглањем чиме се уништавају паразити и јајашца Шугарца.



ЛИЧНА
ХИГИЈЕНА

ОТКРИВАЊЕ И ОДЛАЗАК
КОД ДОКТОРА

ОПШТА
ХИГИЈЕНА

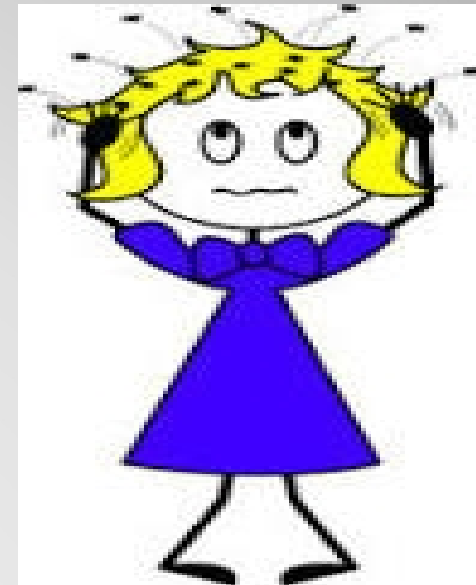
ВАШЉИВОСТ ГЛАВЕ



ШТА СУ ВАШИ?

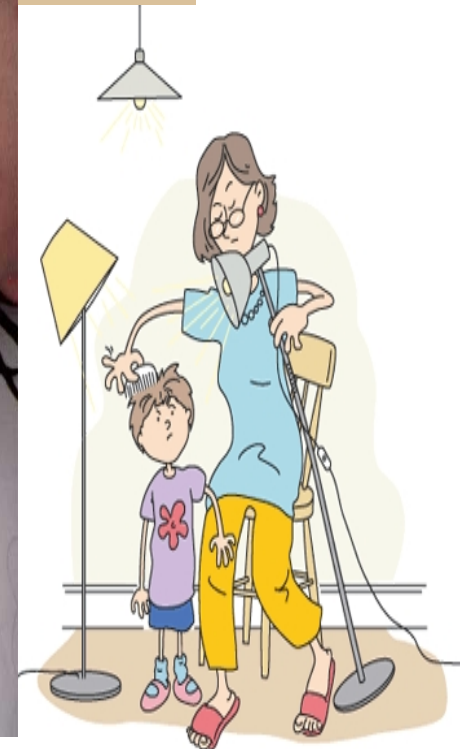
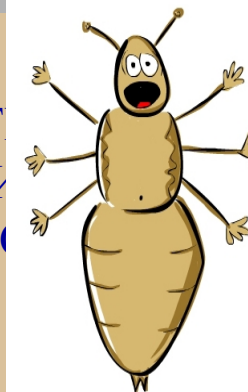
Ваши главе су ситни инсекти величине 2-3мм, паразити који живе искључиво на власишту човека. П ровидне су и због тога се тешко уочавају у коси ос им када се нахране крвљу из главе постају тамно б раон. Гризу кожу главе и при том убризгавају свој у пљувачку што изазива иритацију и свраб. Ране о д чешања се могу инфицирати и тако настају крас те непријатног мириса које су уствари подлога за развој инфекције

Ваш излегне гњиде уз саму површину главе, најви ше иза ушију и на потиљку где је најтоплије и нај влажније. Гњида постаје полно зрела за десетак да на и наставља процес репродукције.



ОТКРИВАЊЕ ВАШЉИВОСТИ

УПОРАН СВРАБ – ЧЕШАЊЕ ЈЕ УПЕЧАТЉИВ ЗНАК ДА ЈЕ ПОТРЕБНО УРАДИТИ ПРЕВЕНТИВНИ ПРЕГЛЕД ГЛАВЕ НА ВАШЉИВОСТ. ГЊИДЕ СУ ЧВРСТО ПРИЛЕПЉЕНЕ ЗА КОСУ ТАКО ДА НЕ МОГУ БИТИ ЛАКО МОГУ РАЗЛИКОВАТИ ОД ПЕРУТИ.



ПРЕНОШЕЊЕ ВАШЉИВОСТИ

Ваши се преносе са човека на човека директним контактом главе, преко капа, шалова, заједничке постељине. Вашке воле колективе, посебно дечје вртиће и школе.

Само се вашке преносе јер су покретне, али гњиде престављају опасност да порасту и развију се у вашке.

Ваш не може да живи дуже од 2-3 дана ван човековог власишта јер нема хране.

АКО НЕКО У ПОРОДИЦИ ДОБИЈЕ ВАШКЕ ПОТРЕБНО ЈЕ ПРЕГЛЕДАТИ СВЕ УКУЋАНЕ НА ВАШЉИВОСТ.



www.shutterstock.com · 52724404



СУЗБИЈАЊЕ ВАШЉИВОСТИ

ТРЕТИРАЊЕ КОСЕ СПЕЦИЈАЛНИМ ШАМПОНИМА ПРОТИВ ВАШИ (НПР. СУПИТОКС ...), ЛОСИОНИМА, ИСЧЕШЉАВАЊЕ КОСЕ ГУСТИМ ЧЕШЉЕМ, РУЧНО УКЛАЊАЊЕ ГЊИДА, ШИШАЊЕ, ПОЈАЧАВАЊЕ ОПШТЕ И ЛИЧНЕ ХИГИЈЕНЕ.



**ХВАЛА И
А ПАЖЊ
И!**



ЗДРАВИЦА ЗДРАВЉУ

Децо будите здрави,немојте бити болесни!

**Боље је да вас грде зато што сте здрави,
него да вас воле зато што сте болесни!**